





**Opel Vectra B 4+5 d.-p.-T.
1995 - 2000**



GDW Ref. 1113

EEC APPROVAL N°: e6*94/20*0011*00

D/	:	8,60	KN
S/	:	70	kg
Max. 	:	1550	kg
	:	0000	kg

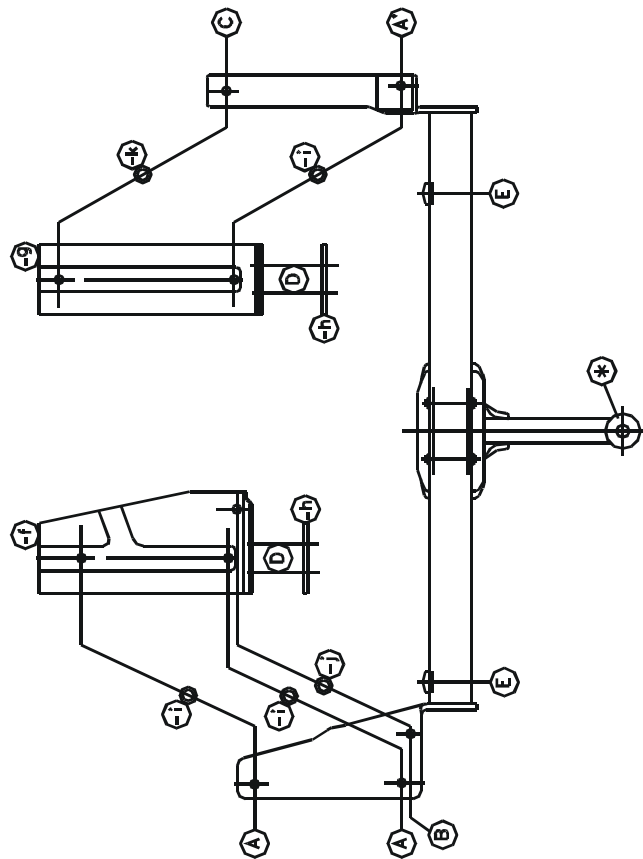
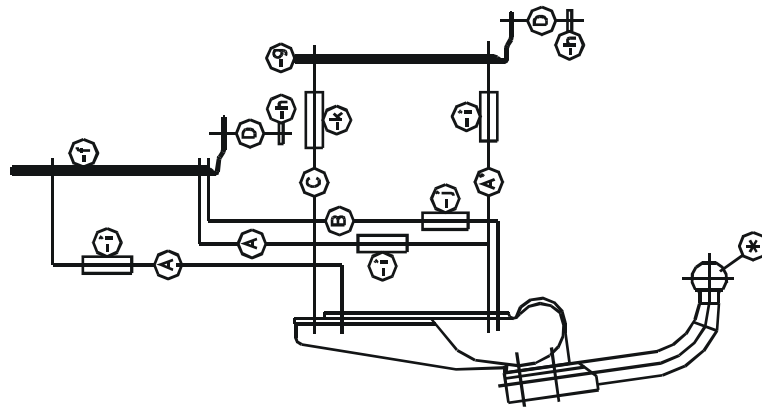
GDW nv - Hoogmolenwegel 23 - B-8790 Waregem
TEL. 32(0)56 60 42 12(5) - FAX. 32(0)56 60 01 93
Email: gdw@gdwtowbars.com - Website: www.gdwtowbars.com



Opel Vectra B 4+5 d.-p.-T.

1995 - 2000

Ref. 1113





Opel Vectra B 4+5 d.

1995 - 2000

Ref. 1113

Montagehandleiding

- 1) Achteraan de koffer de binnenbekleding wegnemen. Achterbumper afnemen.
- 2) Alle bevestigingspunten zijn gemerkt en zichtbaar in de koffer. De punten (A), (A'), (B) en (C) zijn van gaten voorzien in onderkant chassisbalken, maar moeten nog geboord worden met $\varnothing 10,5\text{mm}$ tot in de bodemplaat en daarna enkel in de bodemplaat vermeerderen tot $\varnothing 24\text{mm}$ om de buisjes (-i), (-j) en (-k) toe te laten.
- 3) Deze buisjes in de gaten inbrengen, hierop de monteerstukken (-f) en (-g) plaatsen en bouten inbrengen.
- 4) Trekhaak plaatsen met de bevestigingspunten op de bouten vermeld in 3 en moeren opschroeven. De punten (D) van de monteerstukken (-f) en (-g) doorboren met $\varnothing 10,5\text{mm}$ in koetswerk (punten eveneens gemerkt). Bouten inbrengen en monteerstukjes (-h) buitenaan bevestigen en alle bouten degelijk aanspannen
- 5) Bumper terugplaatsen, doch eerst moet er een weinig uitgesneden worden uit opvulstuk van bumper, zodat buis van trekhaak erin past.
De 2 bevestigingspunten onderaan de bumper komen na montage trekhaak op de punten (E) van de trekhaak nadat men de 2 gaatjes geboord heeft van $\varnothing 6,5\text{mm}$ in de bevestigingsstripjes.
- 6) Monteren van (*) en alles degelijk aanspannen. Binnenbekleding terugplaatsen.

Samenstelling

1 trekhaak referentie 1113			
1 bolstang T43H000	(*)	2 borgrondsels $\varnothing 6\text{mm}$	(E)
4 bouten M12x40	(*)	9 borgrondsels $\varnothing 10\text{mm}$	(A-A'-B-C-D)
2 bouten M6x16	(E)	4 borgrondsels $\varnothing 12\text{mm}$	(*)
4 bouten + moeren M10x30	(D)	1 P03	(*)
3 bouten M10x100 + moeren	(A-B)	1 veiligheidsschakel (800053)	(*)
2 bouten M10x110 + moeren	(A'-C)		
3 buisjes (-i) 24/16x70	(A-A')		
1 buisje (-j) 24/16x65	(B)		
1 buisje (-k) 24/16x80	(C)		
2 rondsels 16x6x2	(E)		
1 monteerstuk (-g)	(A'-C)		
1 monteerstuk (-f)	(A-B)		
2 monteerstukken (-h)	(D)		

Alle bouten en moeren : kwaliteit 8.8

N.B.

Voor de maximum toegestane massa welke uw voertuig mag trekken dient U uw dealer te raadplegen.

Verwijder eventueel de bitumenlaag op de bevestigingsplaats van de trekhaak.

Opgepast bij het boren dat men geen remleiding, elektriciteitsdraden of brandstofleidingen beschadigt.



Opel Vectra B 4+5 p.

1995 - 2000

Réf. 1113

Notice de montage

- 1) Enlever la couverture du fond du coffre. Démonter le pare-chocs arrière.
- 2) Tous les points de fixation sont marqués et visible dans le coffre. Les trous (A), (A'), (B) et (C) sont prévus dans le dessous des poutres du châssis. Forer en $\varnothing 10,5\text{mm}$ jusque dans la tôle supérieure et agrandir seulement dans la tôle supérieure jusqu'en $\varnothing 24\text{mm}$ pour permettre de placer les tubes (-i), (-j) et (-k).
- 3) Mettre les tubes dans les trous avec les pièces de montage (-f) et (-g) au-dessus et mettre les boulons.
- 4) Positionner l'attelage avec les points de fixation sur les boulons mentionnées (voir 3) et fixer les écrous. Forer les points (D) des pièces de montage (-f) et (-g) dans la carrosserie en $\varnothing 10,5\text{mm}$ (les points sont marqués). Mettre les boulons et fixer les pièces de montage (-h) à l'extérieur et bien serrer le tout.
- 5) Découper une partie de la pièce de remplissage du pare-chocs et remettre le pare-chocs avec la coupure contre le tube de l'attelage.
Les 2 points de fixation en-dessous du pare-chocs tombent sur les points (E) après montage de l'attelage.
Forer 2 trous en $\varnothing 6,5\text{mm}$ dans les 2 bandes de fixation en-dessous du pare-chocs.
- 6) Monter le (*) et bien serrer le tout, remettre la couverture du fond du coffre.

Composition

1 attelage référence 1113			
1 tige-boule T43H000	(*)	2 rondelles de sûreté $\varnothing 6\text{mm}$	(E)
4 boulons M12x35	(*)	9 rondelles de sûreté $\varnothing 10\text{mm}$	(A-A'-B-C-D)
2 boulons M6x16	(E)	4 rondelles de sûreté $\varnothing 12\text{mm}$	(*)
4 boulons + écrous M10x30	(D)	1 P03	(*)
3 boulons M10x100 + écrous	(A-B)		
2 boulons M10x110 + écrous	(A'-C)		
3 tubes (-i) 24/16x70	(A-A')		
1 tube (-j) 24/16x65	(B)		
1 tube (-k) 24/16x80	(C)		
2 rondelles 16x6x2	(E)		
1 pièce de montage (-g)	(A'-C)		
1 pièce de montage (-f)	(A-B)		
2 pièces de montage (-h)	(D)		

Tous les boulons et les écrous : qualité 8.8

Remarque

Pour le poids de traction maximum autorisé de votre voiture, consulter votre concessionnaire.
Enlever la couche de bitume ou d'anti-tremblement qui recouvre éventuellement les points de fixation.



Opel Vectra B 4+5 d.

1995 - 2000

Ref. 1113

Fitting instructions

- 1) Remove the covering in the rear of the trunk. Remove the rear bumper.
- 2) All fitting points are marked and visible in the trunk. The points (A), (A'), (B) and (C) are provided with holes in the underside of the chassis beams but need to be drilled through to $\varnothing 10,5\text{mm}$ into the bottom plate and thereafter widened in the bottom plate to $\varnothing 24\text{mm}$ in order to admit insertion of the small tubes (-i), (-j) and (-k).
- 3) Insert these small tubes into the holes. Position on them the mounting pieces (-f) and (-g) and affix the bolts.
- 4) Position the tow bar with the fitting points on the bolts mentioned in point 3 and screw on the nuts. Drill through the points (D) of the mounting pieces (-f) and (-g) to $\varnothing 10,5\text{mm}$ in the body work (points are also marked). Affix the bolts and fit the mounting pieces (-h) on the outside. Tighten all bolts firmly.
- 5) Re-install the bumper but first cut away a small section in the interspacer part of the bumper in order to enable to fit the pipe of the tow bar in it.
After mounting the tow bar, the 2 fitting points at the bottom of the bumper match the points (E) on the tow bar after 2 holes have been drilled with $\varnothing 6,5\text{mm}$ into the fitting strips.
- 6) Assemble (*) and tighten everything firmly. Replace the covering inside the trunk.

Composition

1 tow bar reference 1113			
1 ball T43H000	(*)	2 rondelles de sûreté $\varnothing 6\text{mm}$	(E)
4 bolts M12x35	(*)	9 rondelles de sûreté $\varnothing 10\text{mm}$	(A-A'-B-C-D)
2 bolts M6x16	(E)	4 rondelles de sûreté $\varnothing 12\text{mm}$	(*)
4 bolts + nuts M10x30	(D)	1 P03	(*)
3 bolts M10x100 + nuts	(A-B)		
2 bolts M10x110 + nuts	(A'-C)		
3 tubes (-i) 24/16x70	(A-A')		
1 tube (-j) 24/16x65	(B)		
1 tube (-k) 24/16x80	(C)		
2 rondelles 16x6x2	(E)		
1 pièce de montage (-g)	(A'-C)		
1 pièce de montage (-f)	(A-B)		
2 pièces de montage (-h)	(D)		

All bolts and nuts : quality 8.8

Note

Please consult your cardealer or owners manual for the maximal permissible towing mass.

Remove any bitumen coating on the fastening position for the tow bar.

When drilling, be carefull not to damage any brake lines, electrical wiring or fuel lines.



Opel Vectra B 4+5 T.

1995 - 2000

Ref. 1113

Anbauanleitung

- 1) Bekleidung aus den Koffer nehmen. Stoßstange abmontieren.
- 2) Alle Befestigungspunkte sind im Koffer sichtbar markiert. Unten sind Löcher (A), (A'), (B) und (C) schon vorhanden. Diese Löcher nur in Obenplatte durchbohren mit $\varnothing 10,5\text{mm}$ und dann vergrößern bis $\varnothing 24\text{mm}$ um die Röhren einbringen zu können.
- 3) Röhren einbringen und Montierstücke (-f) und (-g) darauf montieren, Bolzen einbringen.
- 4) Anhängerkupplung unten setzen mit Befestigungspunkte erwähnt in Punkt 3 und Muttern verschrauben. Punkte (D) von Montierstücke (-f) und (-g) durchbohren in Karrosserie mit $\varnothing 10,5\text{mm}$. Diese Punkte sind auch gezeichnet. Bolzen einbringen und Montierstücke (-h) an Außenseite festmachen.
- 5) Stoßstange wieder setzen, aber zuerst einen Einschnitt machen in Kunststofffüllung, so daß die Röhre von der Anhängerkupplung darin paßt.
Die 2 Befestigungspunkte unten an der Stoßstange kommen nach Montage an Punkte (E). Dazu soll man noch 2 Löcher $\varnothing 6,5\text{mm}$ bohren in die Stoßstangestreifen in Unterseite.
- 6) (*) montieren und alles fest anschrauben. Kofferbekleidung wieder setzen.

Zusammenstellung

1 Anhängerkupplung Referenz 1113			
1 Kugelstange T43H000	(*)	2 Sicherheitsritzel $\varnothing 6\text{mm}$	(E)
4 Bolzen M12x35	(*)	9 Sicherheitsritzel $\varnothing 10\text{mm}$	(A-A'-B-C-D)
2 Bolzen M6x16	(E)	4 Sicherheitsritzel $\varnothing 12\text{mm}$	(*)
4 Bolzen + Muttern M10x30	(D)	1 P03	(*)
3 Bolzen M10x100 + Muttern	(A-B)		
2 Bolzen M10x110 + Muttern	(A'-C)		
3 Röhren (-i) 24/16x70	(A-A')		
1 Röhren (-j) 24/16x65	(B)		
1 Röhren (-k) 24/16x80	(C)		
2 Ritzel 16x6x2	(E)		
1 Montierstück (-g)	(A'-C)		
1 Montierstück (-f)	(A-B)		
2 Montierstücke (-h)	(D)		

Alle Bolzen und Muttern : Qualität 8.8

Hinweise

Die Maximale Anhängelast ihres Fahrzeuges können Sie im Fahrzeugschein oder im Benutzerhandbuch nachlesen.
Im Bereich der Anlageflächen muß Unterbodenschutz und Antiröhmaterial entfernt werden.
Vor dem Bohren prüfen, daß keine, dort eventuell Leitungen beschädigt werden können.

Trekhaken

Attelages



Anhängevorrichtungen Tow bars

Bouten - Boulons - Bolts - Bolzen
Kwaliteit 8.8

DIN 912 - DIN 931 - DIN 933 - DIN 7991

M6 ≙ 10,8Nm of 1,1kgm
M12 ≙ 88,3Nm of 9,0kgm

M8 ≙ 25,5Nm of 2,60kgm
M14 ≙ 137Nm of 14,0kgm

M10 ≙ 52,0Nm of 5,30kgm
M16 ≙ 211,0Nm of 21,5kgm

Bouten - Boulons - Bolts - Bolzen
Kwaliteit 10.9

DIN 912 - DIN 931 - DIN 933 - DIN 7991

M6 ≙ 13,7Nm of 1,4kgm
M12 ≙ 122,6Nm of 12,5kgm

M8 ≙ 35,3Nm of 3,6kgm
M14 ≙ 194Nm of 19,8kgm

M10 ≙ 70,6Nm of 7,20kgm
M16 ≙ 299,2Nm of 30,5kgm

Ontwerp

GDW

Designed by

GDW

Signé

GDW

Entwurf

GDW